

Муниципальное бюджетное дошкольное образовательное учреждение «Детский сад
«Дружинский» Омского муниципального района Омской области

Согласовано
Педагогическим советом
МБДОУ «Детский сад «Дружинский»
Протокол № 4 от 10.04.2023г

Утверждаю
Заведующий МБДОУ
«Детский сад «Дружинский»
_____ Е.Н. Иванова
Приказ № 28 от 10 апреля 2023 год

Отчёт о результатах самообследования
муниципального бюджетного дошкольного образовательного учреждения
«Детский сад «Дружинский»
Омского муниципального района Омской области за 2022 год

Содержание

Введение

I. Аналитическая часть. Результаты анализа, оценка ДОУ.

Раздел 1. Общие сведения об образовательной организации.

Раздел 2. Оценка системы управления организацией.

Раздел 3. Оценка образовательной деятельности.

3.1. Образовательная деятельность ДОУ.

3.2. Содержание и организация учебного процесса ДОУ.

3.3. Воспитательная работа в ДОУ.

3.4. Оценка содержания и качества подготовки обучающихся.

Раздел 4. Оценка функционирования внутренней системы качества образования

4.1. Оценка учебно-методического и библиотечно-информационного обеспечения.

4.2. Оценка материально-технической базы.

Раздел 5. Оценка кадрового обеспечения.

II. Результаты анализа показателей деятельности образовательной организации.

2.1. Положительная динамика развития ДОУ за последние годы.

2.2. Отрицательная динамика (выявление проблемы, причины её возникновения).

III. Управленческие решения.

IV. Приложение (Показатели со статистическими данными по годам).

Введение

Процедура самообследования МБДОУ «Детский сад «Дружинский» проводится в соответствии:

- со статьями 28, 29, 97 Федерального закона от 29.12.2012г. № 273-ФЗ «Об образовании в Российской Федерации»
- постановлением Правительства Российской Федерации от 05.08.2013 № 662 «Об осуществлении мониторинга системы образования»
- приказом Министерства образования и науки Российской Федерации от 27.06.2013 № 462 «Об утверждении порядка проведения самообследования образовательной организацией»
- приказом Министерства образования и науки Российской Федерации от 10.12.2013 № 1324 «Об утверждении показателей деятельности образовательной организации, подлежащей самообследованию»
- приказом Министерства образования и науки Российской Федерации от 14.12.2017 № 1218 «О внесении изменений в Порядок проведения самообследования образовательной организации, утверждённый приказом Министерства образования и науки Российской Федерации от 14.06.2013 № 462»
- приказом заведующего МБДОУ «Детский сад «Дружинский» от 31.03.2023г № 27 «Об утверждении порядка подготовки и организации проведения самообследования МБДОУ «Детский сад «Дружинский».

Информационная открытость образовательной организации определена ст.29 Федерального закона от 29.12.2012г. №273-ФЗ «Об образовании в Российской Федерации» и пунктом 3 Правил размещения на официальном сайте образовательной организации и информационно-телекоммуникационной сети «Интернет» и обновления информации об образовательной организации, утверждённых Постановлением Правительства Российской Федерации от 10.07.2013 г. №582.

МБДОУ «Детский сад «Дружинский» расположен на окраине села Дружино, вблизи у Федеральной трассы. Рядом находятся МБОУ «Дружинская СОШ», парк, Дом культуры и сельская библиотека, сеть магазинов, Дружинская сельская администрация, памятник погибшим в ВОВ и др.

Здание ДОУ построено по типовому проекту. Проектная наполняемость на 144 места. Общая площадь здания ДОУ 1171 кв.м., из них площадь помещений, используемых непосредственно для нужд образовательного процесса 381,5 кв.м.

Самообследование проведено с целью определения эффективности образовательной деятельности ДОУ за 2022 год, выявления возникших проблем в работе, а также для определения дальнейших перспектив развития ДОУ.

Задачи самообследования:

- получение объективной информации о состоянии образовательного процесса в образовательной организации;

- выявление положительных и отрицательных тенденций в образовательной деятельности;

- установление причин возникновения проблем и поиск их устранения.

В процессе самообследования проводится:

- оценка образовательной деятельности;
- оценка системы управления ДООУ;
- оценка содержания и качества подготовки обучающихся;
- анализ достижения воспитанников и педагогов;
- оценка организации образовательного процесса;
- оценка качества кадрового, программно-методического и библиотечно-информационного обеспечения;
- оценка материально-технической базы;
- оценка функционирования внутренней системы качества образования.

Состав экспертной группы:

- председатель комиссии Иванова Е.Н., заведующий;
- члены комиссии:
 - Кель Ю.И., старший воспитатель;
 - Лаврищева А.Н., старшая медсестра;
 - Рачапова Ю.С., заведующий хозяйством;
 - Дракина Е.А., педагог-психолог;
 - Моисеева О.Ю., председатель родительского совета ДООУ.

I. Аналитическая часть.

Раздел 1. Общие сведения об образовательной организации

Полное и краткое наименование организации	Муниципальное бюджетное дошкольное образовательное учреждение «Детский сад «Дружинский» Омского муниципального района Омской области (МБДОУ «Детский сад «Дружинский»)
Тип	Дошкольное образовательное учреждение
Вид	Детский сад общего вида
Организационно-правовая форма	Бюджетное образовательное учреждение
Год основания	1987 год
Юридический и фактический адрес	644507, Омская область, Омский район, с. Дружино, ул.60 лет Октября, д. 7А
Руководитель образовательной организации	Заведующий - Иванова Елена Николаевна, руководитель первой квалификационной категории
Телефон/факс	8 (3812) 931-298
Адрес электронной почты	cadik-moi@yandex.ru

Адрес сайта в Интернете	http://dsdruzh.omr.obr55.ru/
Режим работы	Понедельник – пятница с 07.30 часов – до 18.00 часов
Длительность пребывания детей в группах	10,5 часов
Учредитель	Омский муниципальный район Омской области в лице Комитета по образованию Омского муниципального района Омской области
Лицензия на право ведения образовательной деятельности	Серия 55Л01 № 0001424, регистрационный № 114-п от 15.07.2016г.

1.1. Организационно-правовое обеспечение деятельности ДОУ

<i>Наличие свидетельств:</i>	
а) о внесении записи в Единый государственный реестр юридических лиц	05.09.2002г серия 55 №00463260
б) о постановке на учет в налоговом органе юридического лица, образованного в соответствии с законодательством Российской Федерации по месту нахождения на территории Российской Федерации	зарегистрировано 06.09.2002г. серия 55 № 00463264
<i>Наличие документов о создании образовательного учреждения:</i>	
<p>Устав принят Общим собранием трудового коллектива МБДОУ «Детский сад «Дружинский» 28.04.2017г № 5.</p> <p>Утвержден приказом Комитета по Образованию Администрации Омского муниципального района № 392 от 28.04.2017г.</p> <p>Изменения в Устав приняты Общим собранием трудового коллектива МБДОУ «Детский сад «Дружинский» от 17.10.2018г № 5. Утвержден приказом Комитета по Образованию Администрации Омского муниципального района № 870 от 18.10.2018г.</p>	
<i>Наличие локальных актов образовательного учреждения:</i>	
<ul style="list-style-type: none"> • коллективный договор • правила внутреннего трудового распорядка • положение о распределении стимулирующей части фонда оплаты труда • положение о педагогическом Совете • положение о родительском комитете • положение о родительском собрании Учреждения • положение об общем собрании Учреждения • положение о родительском собрании группы Учреждения • положение о порядке комплектования Учреждения • положение о работе с персональными данными сотрудников Учреждения • положение о работе с персональными данными воспитанников и родителей (законны представителей) Учреждения <ul style="list-style-type: none"> • положение о должностном контроле Учреждения • положение об организации работы по охране труда и безопасности 	

жизнедеятельности Учреждения

- положение об организации учёта детей, подлежащих обучению по образовательным программам дошкольного образования, проживающих на территории Дружинского сельского поселения
- положение о консультативном центре МБДОУ «Детский сад «Дружинский» по оказанию консультативной помощи родителям (законным представителям) ребёнка дошкольного возраста по вопросам воспитания, обучения и развития в форме семейного образования
- положение о комиссии по урегулированию споров между участниками образовательных отношений в МБДОУ «Детский сад «Дружинский»
- положение об Управляющем совете МБДОУ «Детский сад «Дружинский»

Вывод: МБДОУ «Детский сад «Дружинский» обеспечен необходимыми организационно-правовыми документами на ведение образовательной деятельности. Собственная нормативная и организационно-распорядительная документация соответствует действующему законодательству РФ.

1.2. Контингент воспитанников дошкольного образовательного учреждения.

В 2022 году в ДОУ функционировало 5 общеразвивающих групп и 1 группа компенсирующего вида (данные на декабрь 2022г.)

Возрастная группа	Количество групп	Возраст детей	Количество детей
1-ая младшая	1	2-3	25
2-ая младшая	1	3-4	36
средняя	1	4-5	33
старшая	1	5-6	35
подготовительная	2	6-7	69
Итого	6	2-7	198

Вывод: Все возрастные группы укомплектованы полностью. Вакантных мест не имеется.

Раздел 2. Оценка системы управления организацией.

Управление ДОУ осуществляется в соответствии с Федеральным законом № 273 - ФЗ «Об образовании в Российской Федерации», иными законодательными актами Российской Федерации и Уставом МБДОУ «Детский сад «Дружинский» на основе сочетания принципов единоначалия и коллегиальности, обеспечивающих государственно-общественный характер управления дошкольным образовательным учреждением.

Управление ДОУ строится на принципах единоначалия и коллегиальности. Коллегиальными органами управления являются: педагогический совет, общее собрание трудового коллектива, совет родителей. Единоличным исполнительным органом является руководитель – заведующий.

СТРУКТУРА управления МБДОУ «Детский сад «Дружинский»



Органы управления, действующие в ДОУ

Наименование органа	Функции
Заведующий	Контролирует работу и обеспечивает эффективное взаимодействие структурных подразделений организации, утверждает штатное расписание, отчетные документы ДОУ, осуществляет общее руководство ДОУ.
Педагогический совет	Осуществляет текущее руководство ДОУ, в том числе рассматривает вопросы: <ul style="list-style-type: none"> - развитие образовательных услуг - регламентации образовательных отношений - разработки образовательных программ - выбор методических и учебных пособий, средств обучения и воспитания - материально-техническое обеспечение образовательного процесса - аттестации, повышении квалификации педагогических работников ДОУ - координации деятельности методических объединений.
Общее собрание трудового	Реализует право работников участвовать в управлении ДОУ, в том числе:

коллектива	<ul style="list-style-type: none"> - участвовать в разработке и принятии коллективного договора, Правил трудового распорядка, изменений и дополнений к ним - принимать локальные акты, которые регламентируют деятельность ДОУ и связаны справами и обязанностями работников - разрешать конфликтные ситуации между работниками и администрацией ДОУ - вносить предложения по корректировке плана мероприятий организации, совершенствованию ее работы и развитию материальной базы.
Совет родителей	<p>Основная цель данного органа</p> <p>– учет мнения родителей (законных представителей) по вопросам управления организацией, прежде всего при принятии локальных нормативных актов, затрагивающих права и законные интересы названных лиц.</p>

В системе управления Учреждением используются современные ИКТ, что ускоряет процесс управленческой деятельности в режиме развития, повышая ее эффективность. Учреждение имеет доступ к сети Интернет. Электронная почта обеспечивает связь с Комитетом образования Омского муниципального района, другими образовательными учреждениями, организациями, что повышает оперативность при работе с входящей документацией, при выполнении приказов, распоряжений, отчетов и других документов.

Вывод: Оценка системы управления - хорошая. Управление осуществляется в соответствии с действующим законодательством в сфере образования на основе принципов единоначалия и коллегиальности. Механизм управления образовательным учреждением обеспечивают его стабильное функционирование, вовлеченность работников учреждения и родителей воспитанников в образовательные отношения. Структура и система управления соответствуют специфике деятельности ДОУ.

Раздел 3. Оценка образовательной деятельности.

3.1. Образовательная деятельность ДОУ.

Образовательная деятельность в ДОУ организована в соответствии с Федеральным законом от 29.12.2012 г. № 273-ФЗ «Об образовании в Российской Федерации»; ФГОС дошкольного образования; СанПиН 2.4.1.3049-13 «Санитарно-эпидемиологические требования к устройству, содержанию и организации режима работы дошкольных образовательных организаций».

Образовательная деятельность в ДОУ ведется на основании утвержденной основной образовательной программы дошкольного образования (далее Программа), которая составлена в соответствии с ФГОС ДО с учетом примерной основной образовательной программы дошкольного образования «От рождения до школы» под редакцией Н.Е.Вераксы, Т.С.Комаровой, М.А.Васильевой (Москва, Мозаика-Синтез, 2015

г.) и адаптивная программа коррекционно-развивающей работы для детей с ОНР, составленная с учетом уомплексной образовательной программой ДО для детей с тяжелыми нарушениями речи под редакцией Н.В.Нищевой.

Программы реализуется на государственном языке Российской Федерации – русском.

В части Программы, формируемой участниками образовательных отношений, представлены парциальные программы «Омское Прииртышье» под ред. Л.В. Борцовой, Е.Н. Гавриловой, М.В. Зеновой, Т.А. Чернобай и др., (Омск, БОУДПО «ИРООО», 2014 г.); Программа по обучению детей финансовой грамотности «Занимательные финансы» (Азы финансовой культуры для дошкольников) под редакцией Л.В.Стаховича, Е.В.Семенковой, Л.Ю. Рыжановской; Программа «Основы безопасности» под ред. Р.Б. Стеркиной, О.Л. Князевой и др.

Обязательная часть Программы обеспечивает развитие детей в пяти образовательных областях: «Социально-коммуникативное развитие», «Познавательное развитие», «Речевое развитие», «Художественно-эстетическое развитие», «Физическое развитие».

МБДОУ «Детский сад «Дружинский» поддерживает прочные отношения с социальными учреждениями: КДЦ с. Дружино, сельская библиотека с. Дружино, Омская филармония, Творческие объединения ЛИРА и ФЕНИКС. Со всеми партнёрами заключены договора о сотрудничестве.

В 2022 году стало возможным проводить массовые мероприятия со смешанными коллективами даже в закрытых помещениях, отменили групповую изоляцию. Персонал смог работать без масок, что положительно отразилось на психологическом здоровье детей (уровень тревожности у детей снизился). Дети стали активнее демонстрировать познавательную активность в деятельности.

Вывод: Образовательная деятельность охватывает все основные моменты жизнедеятельности дошкольников и обеспечивает достижение воспитанниками физической и психической готовности к школе. Основная общеобразовательная программа реализуется в полном объёме.

3.2. Содержание и организация учебного процесса ДОУ.

В основе образовательного процесса в ДОУ лежит взаимодействие педагогов, администрации и родителей воспитанников. Основными участниками образовательного процесса являются дети, родители, педагоги.

Основной формой организации образовательного процесса является совместная деятельность педагогов и детей в рамках организованной образовательной деятельности и самостоятельная деятельность детей и педагогов (дидактические игры, игровые ситуации, экспериментирование, проектная деятельность, беседы и др.).

Формы, периодичность и порядок текущего контроля успеваемости и промежуточной аттестации в ДОУ не предусмотрены.

Продолжительность непосредственно образовательной деятельности детей соответствует СанПиН 1.2.3685-21, не превышает предельно допустимой нормы и составляет в 1-ой младшей группе – не более 10 минут, во 2-ой младшей группе – не более 15 минут, в средней – не более 20, в старшей – не более 25, в подготовительной – не более 30 минут.

Образовательная деятельность, требующая повышенной познавательной активности и умственного напряжения детей, организуется в первой половине дня. Перерывы между периодами непрерывной образовательной деятельности - не менее 10 минут. Домашние задания воспитанникам ДОУ не задают.

При составлении плана воспитательно-образовательного процесса учтены предельно допустимые нормы учебной нагрузки детей дошкольного возраста, в том числе детей с ОВЗ.

Чтобы не допустить распространения коронавирусной инфекции, администрация ДОУ продолжила в 2022 году соблюдать ограничительные и профилактические меры в соответствии с СанПиН 3.1/2.4.3598-20:

- ежедневный усиленный фильтр воспитанников и работников ДОУ – термометрия с помощью бесконтактных термометров
- еженедельную генеральную уборку с применением дезинфицирующих средств, разведённых в концентрации по вирусному режиму
- ежедневную влажную уборку с обработкой всех контактных поверхностей, игрушек и оборудования дезинфицирующими средствами
- бактерицидные установки в групповых комнатах и спортивно-музыкальном зале
- проведение всех занятий в группах или на открытом воздухе отдельно от других групп.

Вывод: План образовательной деятельности составлен в соответствии с ФГОС ДО, санитарными и методическими требованиями. Анализ содержания и организации учебного процесса показывает, что выстроена определённая система работы, предусматривающая не только проведение мероприятий, но и организацию совместной деятельности педагогов и родителей, педагогов и воспитанников, активизацию самостоятельной деятельности детей.

3.3. Воспитательная работа в ДОУ.

С 1 сентября 2021 года ДОУ реализует рабочую программу воспитания и календарный план воспитательной работы, которые являются частью основной образовательной программы ДОУ.

В декабре 2022 года в ДОУ проводилось анкетирование на уровень удовлетворённости родителей качеством деятельности ДОУ. Всего в анкетировании

приняли участие 100 родителя (законных представителей), 87% опрошенных удовлетворены качеством образовательных услуг в ДОУ.

Чтобы выбрать стратегию воспитательной работы, в 2022 году педагогами ДОУ проводился анализ состава семей воспитанников.

Социальный состав семей воспитанников (данные на декабрь 2022 г.)

Состав семьи	Количество семей	Процент от общего количества семей воспитанников
Общее количество семей	198	100%
Полная	192	97%
Неполная семья (мама или папа)	6	3%
Оформлено опекунство	0	0%
Многодетная	65	33%

Характеристика семей по количеству детей (декабрь 2022г):

Количество детей в семье	Количество семей	Процент от общего количества семей воспитанников
Один ребёнок	34	17%
Два ребёнка	105	53%
Три и более детей	21	11%

Воспитательная работа в ДОУ строится с учетом индивидуальных особенностей детей, с использованием разнообразных форм и методов, в тесной взаимосвязи педагогов, специалистов ДОУ и родителей.

С целью создания условий для развития и поддержки одарённых детей в ДОУ ежегодно организуются конкурсы, акции, выставки. Результатом работы с одаренными детьми является ежегодное участие воспитанников в муниципальных, региональных, всероссийских конкурсах. Воспитанники ДОУ являются победителями и призёрами творческих и интернет-конкурсов разного уровня.

Дополнительное образование в ДОУ.

В 2022 году в ДОУ дополнительное образование реализовывалось по двум направлениям: социально-гуманитарное и социально-педагогическому. Источник финансирования – средства бюджета.

Направление программы	Форма организации	Возраст	Год	Количество воспитанников
Социально-педагогическое				
«Приключения будущих первоклассников»	кружок	5-7 лет	2022	20
Социально-гуманитарное				
«Уроки безопасности»	кружок	5-7 лет	2022	25

Вывод: Воспитательная работа в ДОУ строилась с учётом индивидуальных особенностей детей, с использованием разнообразных форм и методов, в тесной взаимосвязи воспитателей, специалистов и родителей (законных представителей).

3.4. Оценка содержания и качества подготовки обучающихся.

В соответствии с ФГОС ДО уровень развития детей анализируется по итогам оценки индивидуального развития детей в рамках педагогической диагностики. Содержание диагностики связано с освоением содержания образовательной программы МБДОУ «Детский сад «Дружинский».

Периодичность диагностики - два раза в год: в начале и в конце учебного года (сентябрь, май).

В начале года, она помогла выявить уровень индивидуального развития, а в конце года – его динамику. Оценка индивидуального развития осуществляется через наблюдения, итоговые занятия, беседы, анализ продуктов детской деятельности.

В ДОУ разработаны диагностические карты освоения ООП ДО в каждой возрастной группе. Карты включают анализ уровня развития воспитанников в рамках целевых ориентиров дошкольного образования и качества освоения образовательных областей.

Результаты качества освоения ООП МБДОУ «Детский сад «Дружинский»:



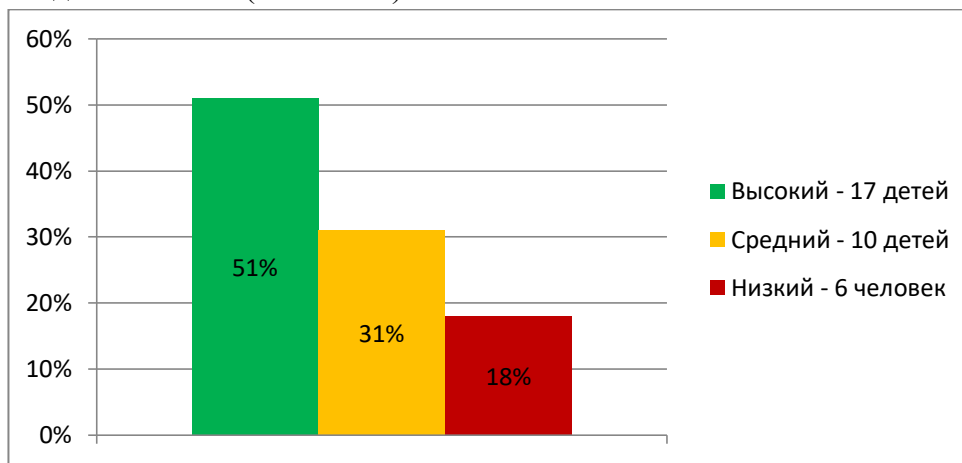
В мае 2022 года педагог-психолог ДОУ проводила обследование воспитанников подготовительной группы на предмет оценки сформированности предпосылок к учебной деятельности в количестве 33 человек.

Задания позволили оценить уровень мотивации и уровень сформированности предпосылок к учебной деятельности: возможность работать в соответствии с фронтальной инструкцией (удержание алгоритма деятельности), умение самостоятельно действовать по образцу и осуществлять контроль, обладать определённым уровнем работоспособности, а также вовремя остановиться в выполнении того или иного задания и переключиться на выполнение следующего, возможностей распределения и переключения внимания, работоспособности, темпа, целенаправленности деятельности и самоконтроля.

Результаты педагогического анализа уровня мотивации (методика «Сказка», авторы Гуткина Н.И., Лурия А.Р.) (май 2022г):

Преобладающий мотив учения	Количество детей	Процент
Познавательный мотив	30	91%
Игровой мотив	3	9%

Результаты педагогического анализа уровня сформированности предпосылок к учебной деятельности (май 2022г):



Востребованность выпускников ДОУ:

Учебный год	Количество выпускников	Распределение выпускников по образовательным учреждениям
2019-2020	54	МБОУ «Дружинская СОШ» — 54
2020-2021	37	МБОУ «Дружинская СОШ» — 32 МБОУ «Горячеключевская СОШ» — 4 г.Омск -1
2021-2022	38	МБОУ «Дружинская СОШ» — 34 МБОУ «Горячеключевская СОШ» — 2 МБОУ «Мельничная СОШ» — 2

Вывод: результаты педагогического анализа показывают преобладание высокого и среднего уровня развития. Для детей, имеющих трудности в освоении Основной общеобразовательной программы дошкольного образования (ООП ДОУ), педагогами и специалистами ДОУ разрабатываются индивидуальные маршруты, оказывается педагогическое сопровождение.

Раздел 4. Оценка функционирования внутренней системы качества образования.

Получение объективной информации об актуальном состоянии системы образования в МБДОУ «Детский сад «Дружинский» осуществляется на основании положения «О внутренней системе оценки качества образования МБДОУ «Детский сад «Дружинский»» от 01.03.2017г.

Целью внутренней системы оценки качества МБДОУ «Детский сад «Дружинский» является сбор, обобщение, анализ информации о состоянии системы ДОУ, основных показателях её функционирования для определения тенденций развития системы образования в ДОУ. Участники внутренней оценки качества дошкольного образования: заведующий, педагогический коллектив, дети, родители. Оценка осуществляется заведующим ДОУ, старшим воспитателем, специалистами, медсестрой, воспитателями в пределах их компетенции.

Реализация ВСОКО МБДОУ «Детский сад «Дружинский» включает: оценку качества условий реализации образовательных программ дошкольного образования; оценку качества результатов освоения воспитанниками образовательных программ дошкольного образования, удовлетворенность родителей качеством предоставляемых услуг. В течение учебного года, в зависимости от поставленных целей и задач, проводились различные формы контроля. В годовом плане ДОУ была предусмотрена периодичность проведения контроля и мероприятий по его осуществлению. Сбор информации для анализа включала: наблюдения, проведение мониторинга, изучение продуктов детской деятельности, анкетирование педагогов, изучение документации образовательной работы, открытых просмотров, недель профессионального мастерства, собеседования с педагогами и родителями (законными представителями), анкетирование, анализ содержания информации в родительских уголках. Вопросы по итогам контрольной деятельности рассматривались на заседаниях педагогического совета.

Ежегодное независимое социологическое обследование удовлетворенности родителей качеством предоставляемых услуг в ДОУ показывает, что более 87% опрошенных родителей положительно оценивают качество предоставляемых образовательных услуг ДОУ.

На основе результатов самообследования деятельности МБДОУ «Детский сад «Дружинский» следует: педагогический коллектив в течение 2022 года успешно и активно решал задачи воспитания и обучения дошкольников, через совместные мероприятия с детьми и родителями по разным направлениям – выставки, конкурсы, соревнования и т.д.

Вывод: В МБДОУ «Детский сад «Дружинский» выстроена четкая система внутреннего контроля и анализа результативности образовательной деятельности по всем направлениям развития обучающихся (воспитанников), а так же функционирования ДОУ в целом.

4.1. Оценка учебно-методического и библиотечно-информационного обеспечения.

В ДОУ библиотека является составной частью методической службы.

Библиотечный фонд располагается в методическом кабинете и в группах ДОУ. Он представлен методической литературой по всем образовательным областям, детской художественной литературой, периодическими изданиями, а также другими информационными ресурсами на электронных носителях. В каждой возрастной группе имеется банк необходимых учебных пособий, рекомендованных для планирования воспитательно-образовательного процесса в соответствии с обязательной частью ООП ДО.

Информационное обеспечение ДОУ включает:

- информационно-телекоммуникационное оборудование - ноутбуки (9 шт), принтеры (9 шт), мультимедийный проектор (1 шт), телевизоры (6 шт).
- программное обеспечение – позволяет работать с текстовыми редакторами, Интернет-ресурсами, фото-, видеоматериалами, графическими редакторами.

Вывод: оборудование и оснащение методического кабинета и групп достаточно для реализации образовательных программ. Ведётся обновление и пополнение учебно-методическим обеспечением, наглядно-дидактическими пособиями при наличии денежных средств. Имеющееся учебно-методическое обеспечение способствует развитию творческого потенциала педагогов ДОУ, качественному росту профессионального мастерства.

4.2. Оценка материально-технической базы.

В ДОУ создана материально-техническая база для жизнеобеспечения и развития детей, систематически ведется работа по созданию предметно-развивающей среды. В здании ДОУ имеется централизованное отопление, вода, канализация, сантехническое оборудование, которое находится в удовлетворительном состоянии.

МБДОУ «Детский сад «Дружинский» расположено в двухэтажном здании. Территория дошкольного учреждения по периметру ограждена забором, на территории имеются зеленые насаждения, наружное электрическое освещение и видеонаблюдение.

В ДОУ имеется:

- групповые помещения – 6
- спальни – 6

- спортивно-музыкальный зал – 1
- кабинет заведующего – 1
- кабинет зазхоза - 1
- методический кабинет – 1
- кабинет учителя-логопеда - 1
- медицинский кабинет – 1
- процедурный кабинет – 1
- пищеблок – 1
- прачечная – 1
- кастилянская – 1

Медицинский кабинет в ДОУ, оснащён в соответствии с действующими СанПиН. Персонал ДОУ ежегодно в соответствии с графиком проходит обязательные медицинские обследования (медицинская комиссия), 1 раз в 2 года санминимум. Санитарно-гигиенический режим в ДОУ соблюдается в соответствии с действующими требованиями. В ДОУ созданы условия безопасности пребывания воспитанников и работников по выполнению требований действующих СанПиН, связанных и с введением ограничительных мероприятий в условиях риска распространения вирусных инфекций: имеются рециркуляторы (в физкультурно-музыкальном зале, медицинском кабинете), бактерицидные лампы (в каждой возрастной группе), бесконтактные градусники (в каждой возрастной группе, в медицинском кабинете), санитайзер (при входе в учреждение).

В Учреждении созданы условия для полноценного питания детей, пищеблок укомплектован квалифицированными кадрами, имеется необходимая документация. Приготовление блюд осуществляется поварами на пищеблоке Учреждения, который полностью оснащен необходимым оборудованием. Питание организовано в соответствии 10 - дневным меню, разработанное с учетом физиологических потребностей детей в калорийности и пищевых веществах, утвержденным заведующим Учреждения. Также имеется картотека блюд с разработанными технологическими картами, позволяющими выдерживать все требования к приготовлению разнообразных детских блюд.

При создании предметно-развивающей среды в группах педагоги учитывают возрастные, индивидуальные особенности детей своих групп. Групповые комнаты полностью оборудованы, включающие игровую, познавательную, обеденную зоны. Развивающая среда содержательно насыщена, трансформируема, полифункциональна, вариативна, доступна и безопасна. В группах созданы условия для индивидуальных и коллективных игр, самостоятельной активности детей (музыкально-познавательной и исследовательской, проектной и интеллектуальной, театрализованной деятельности и др.). Для просмотра тематических фильмов в группах имеются телевизоры. В каждой группе есть туалетные комнаты, которые делятся на умывальную зону и зону санитарных узлов. В зоне умывальной комнаты размещены детские умывальники, душевой поддон. В санитарной зоне размещены унитазы. Окна детского сада открываются для проветривания. Раздевальные помещения оборудованы шкафами для раздевания детей и персонала. Шкафы все закреплены и имеют индивидуальную маркировку. В каждом

шкафу имеется индивидуальная ячейка – полка для головных уборов и крючками для верхней одежды. Столы и стулья подобраны в соответствии с ростом детей.

Спортивно-музыкальный зал совмещен, но в нем имеется необходимое оборудование для совместной и самостоятельной деятельности. Освещённость спортивно-музыкального зала соответствует требованиям и нормам освещённости.

В ДОУ приняты меры по обеспечению условий безопасного пребывания детей. В учреждении оформлены договоры с соответствующими организациями, имеются первичные средства пожаротушения: огнетушители, соблюдаются требования к содержанию эвакуационных выходов. Соблюдаются требования к содержанию эвакуационных выходов. Изданы приказы об обеспечении пожарной безопасности. Назначены ответственные лица, утверждены инструкции действий при возникновении пожара, список лиц, осуществляющих инструктаж и практические занятия по отработке плана эвакуации. Согласно плану проводятся учебные пожарные эвакуации.

На территории ДОУ оборудованы шесть индивидуальных прогулочных участков. Покрытие участков – травяное. На участках имеются тентовые навесы и малые формы оборудования. Часть территории оборудована под физкультурную площадку, проведение физкультурных занятий, гимнастики в тёплый период года, праздников и развлечений. Имеются цветники, огороды, экологическая тропа, тропа здоровья, хозяйственная зона.

Территория детского сада ухожена. Коллектив поддерживает территорию в хорошем состоянии, ухаживая за цветниками, поддерживая чистоту и порядок. Здание, строения, помещения, оборудование и иное имущество имеют Санитарно-эпидемиологическое заключение о соответствии образовательной деятельности ДОУ государственным санитарным эпидемиологическим правилам и нормативам, соответствуют нормам пожарной и электробезопасности, требованиям охраны труда воспитанников и работников.

Развивающее пространство методического кабинета соответствуют потребностям педагогов детского сада. В нем сосредоточены: нормативные документы, авторские разработки, материалы и рекомендации, позволяющие на научной основе управлять педагогическим процессом. Все пособия и материалы методического кабинета предназначены для дифференцированной помощи воспитателям в работе с детьми, для обобщения и распространения инновационного опыта работы. Содержание соответствует номенклатуре дел.

Вывод: материально-техническое состояние МБДОУ «Детский сад «Дружинский» соответствует действующим санитарным требованиям к устройству, содержанию и организации режима работы в ДОУ, правилам пожарной безопасности, требованиям охраны труда.

Раздел 5. Оценка кадрового обеспечения.

МБДОУ «Детский сад «Дружинский» укомплектован квалифицированными кадрами – педагогическими, руководящими, учебно-вспомогательными.

Всего в ДОУ работают 30 человек:

1	Заведующий МБДОУ	1
2	Старший воспитатель	1
3	Воспитатель	10
4	Музыкальный руководитель	1
5	Педагог-психолог	1
6	Учитель-логопед	1
7	Заведующий хозяйством	1
8	Старшая медицинская сестра	1
9	Рабочий по стирке и ремонту спецодежды, кастелянша	1
10	Повар	2
11	Кухонный рабочий	1
12	Помощник воспитателя	1
13	Младший воспитатель	7
14	Дворник, рабочий по комплексному ремонту и обслуживанию зданий	1
15	Сторож	2

Педагогический коллектив ДОУ состоит из 13 специалистов:

- старший воспитатель – 1
- педагог-психолог – 1 (внутренний совместитель)
- учитель-логопед - 1
- музыкальный руководитель – 1
- воспитатели - 10

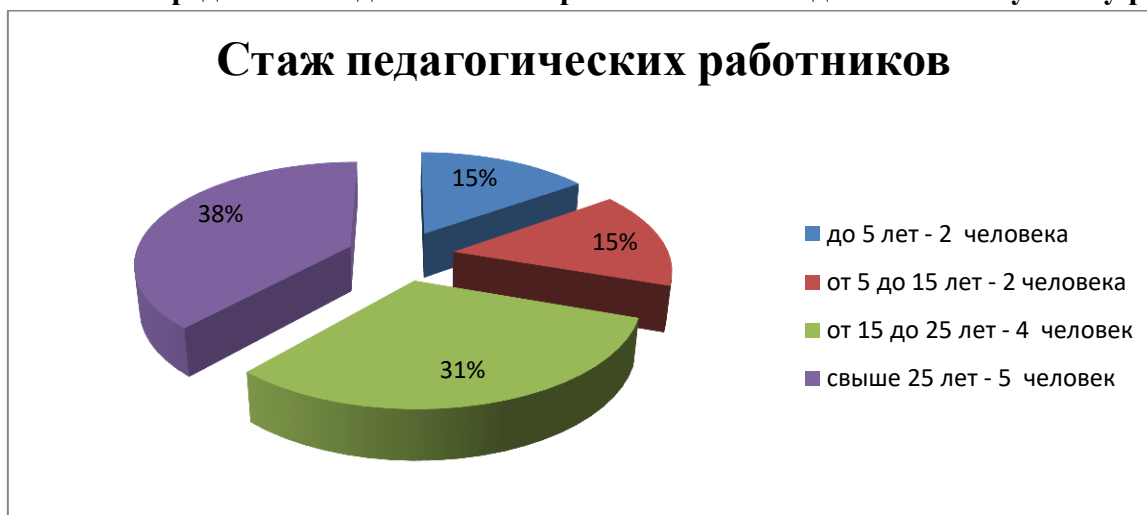
Численность педагогических работников, имеющих высшее образование педагогической направленности – 7 человек, средне специальное (педагогическое) – 6 человек. Педагогов, имеющих ученые степени и ученые звания – нет.



Распределение педагогических работников по возрасту, человек:

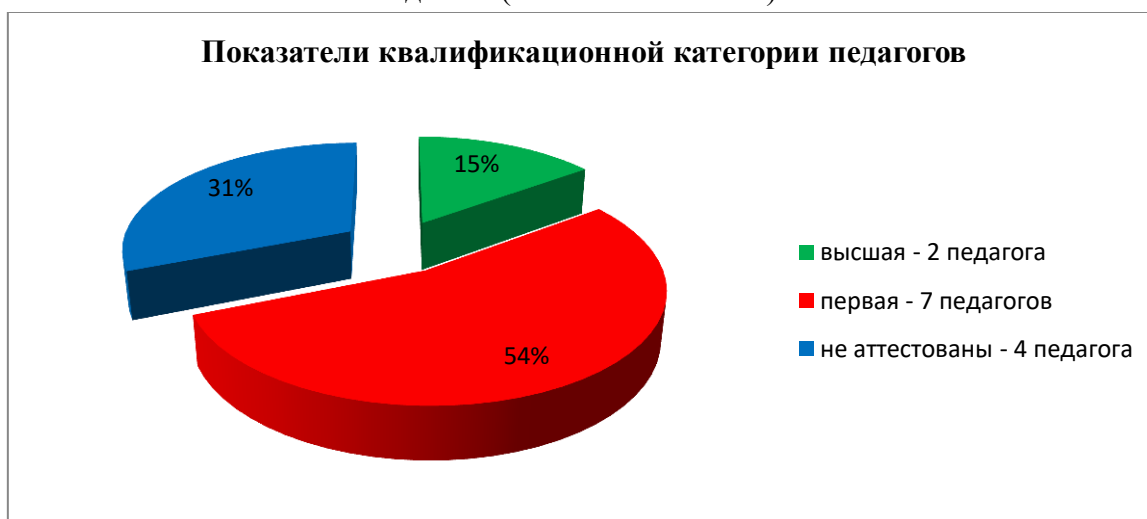
Возраст	20-30	30-55	Свыше 55
Количество педагогов	0	11	2

Распределение педагогических работников по педагогическому стажу работы



В 2022 году педагогические работники ДОУ имеют следующие квалификационные категории:

- высшая квалификационная категория – 2 педагога
- 1 квалификационная категория – 7 педагогов
- не аттестованы – 4 педагога (стаж менее 2-х лет)



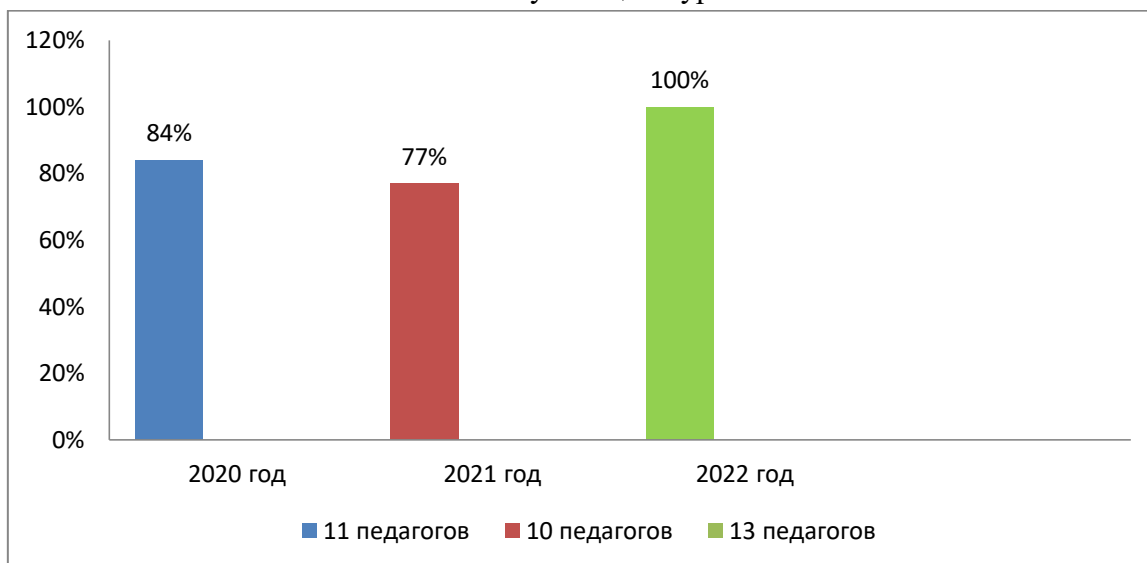
Курсы повышения квалификации в 2022 году прошли 3 педагога.

Педагоги детского сада постоянно повышают свой профессиональный уровень, посещают методические объединения, семинары, видеоконференции, знакомятся с опытом работы своих коллег и других дошкольных учреждений, приобретают и изучают новинки периодической и методической литературы. Все это в комплексе даёт хороший результат в организации педагогической деятельности и улучшении качества образования и воспитания дошкольников.

Уровень своих достижений педагоги реализуют, участвуя в методических мероприятиях разного уровня (ДОУ, район), а также участие в интернет конкурсах разного уровня.

В 2022 году педагоги ДОО приняли участие в онлайн-семинар, всероссийских форумах, интернет-конкурсах профессионального мастерства, онлайн флеш-мобах, международных творческих интернет-конкурсах и др.

Участие педагогов ДОО в вебинарах, семинарах, форумах, мастер-классах, тестировании, обучающих курсах:



Вывод: МБДОУ «Детский сад «Дружинский» укомплектован кадрами полностью. Педагоги постоянно повышают свой профессиональный уровень, эффективно участвуют в методической работе ДОО, знакомятся с опытом работы своих коллег и других учреждений, а также само развиваются.

Педагоги, не имеющие квалификационной категории планируют пройти процедуру аттестации в 2023 году.

II. Результаты анализа показателей деятельности ДОУ

№ п/п	Показатели	Единица измерения
1.	Образовательная деятельность	
1.1	Общая численность воспитанников, осваивающих образовательную программу дошкольного образования, в том числе:	198
1.1.1	В режиме полного дня (9-10.5 часов)	198
1.1.2	В режиме кратковременного пребывания (3-5 часов)	0
1.1.3	В семейной дошкольной группе	0
1.1.4	В форме семейного образования с психолого-педагогическим сопровождением на базе дошкольной образовательной организации	0
1.2	Общая численность воспитанников в возрасте до 3 лет	23
1.3	Общая численность воспитанников в возрасте от 3 до 8 лет	175
1.4	Численность/удельный вес численности воспитанников в общей численности воспитанников, получающих услуги присмотра и ухода:	198/100%
1.4.1	В режиме полного дня (9-10.5 часов)	198/100%
1.4.2	В режиме продленного дня (12-14 часов)	0/0%
1.4.3	В режиме круглосуточного пребывания	0/0%
1.5	Численность/удельный вес численности воспитанников с ограниченными возможностями здоровья в общей численности воспитанников, получающих услуги:	0/0%
1.5.1	По коррекции недостатков в физическом и (или) психическом развитии	0/0%
1.5.2	По освоению образовательной программы дошкольного образования	0/0%
1.5.3	По присмотру и уходу	0/0%
1.6	Средний показатель пропущенных дней при посещении дошкольной образовательной организации по болезни на одного воспитанника	53 дня
1.7	Общая численность педагогических работников, в том числе:	13/100%
1.7.1	Численность/удельный вес численности педагогических работников, имеющих высшее образование	6/46%
1.7.2	Численность/удельный вес численности педагогических работников, имеющих высшее образование педагогической направленности (профиля)	6/46%

1.7.3	Численность/удельный вес численности педагогических работников, имеющих среднее профессиональное образование	7/54%
1.7.4	Численность/удельный вес численности педагогических работников, имеющих среднее профессиональное образование педагогической направленности (профиля)	7/54%
1.8	Численность/удельный вес численности педагогических работников, которым по результатам аттестации присвоена квалификационная категория, в общей численности педагогических работников, в том числе:	9/69%
1.8.1	Высшая	2/15%
1.8.2	Первая	7/54%
1.9	Численность/удельный вес численности педагогических работников в общей численности педагогических работников, педагогический стаж работы которых составляет:	
1.9.1	До 5 лет	2/15%
1.9.2	Свыше 30 лет	1/8%
1.10	Численность/удельный вес численности педагогических работников в общей численности педагогических работников в возрасте до 30 лет	0/0%
1.11	Численность/удельный вес численности педагогических работников в общей численности педагогических работников в возрасте от 55 лет	2/15%
1.12	Численность/удельный вес численности педагогических и административно-хозяйственных работников, прошедших за последние 5 лет повышение квалификации/профессиональную переподготовку по профилю педагогической деятельности или иной осуществляемой в образовательной организации деятельности, в общей численности педагогических и административно-хозяйственных работников	13/100%
1.13	Численность/удельный вес численности педагогических и административно-хозяйственных работников, прошедших повышение квалификации по применению в образовательном процессе федеральных государственных образовательных стандартов в общей численности педагогических и административно-хозяйственных работников	13/100%
1.14	Соотношение «педагогический работник/воспитанник» в дошкольной образовательной организации	13/198
1.15	Наличие в образовательной организации следующих педагогических работников:	
1.15.1	Музыкального руководителя	Да

1.15.2	Инструктора по физической культуре	Нет
1.15.3	Учителя-логопеда	Да
1.15.4	Логопеда	Нет
1.15.5	Учителя-дефектолога	Нет
1.15.6	Педагога-психолога	Да
2.	Инфраструктура	
2.1	Общая площадь помещений, в которых осуществляется образовательная деятельность, в расчете на одного воспитанника	2 кв.м
2.2	Площадь помещений для организации дополнительных видов деятельности воспитанников	60 кв.м
2.3	Наличие физкультурного зала	Да
2.4	Наличие музыкального зала	Да
2.5	Наличие прогулочных площадок, обеспечивающих физическую активность и разнообразную игровую деятельность воспитанников на прогулке	Да

Вывод: Анализ показателей указывает на то, что ДОУ имеет достаточную инфраструктуру, которая соответствует требованиям СанПиН 2.4.1.3648-20 «Санитарно-эпидемиологические требования к организации воспитания и обучения, отдыха и оздоровления детей и молодежи» и позволяет реализовывать образовательные программы в полном объеме в соответствии с ФГОС ДО.

МБДОУ «Детский сад «Дружинский» укомплектован достаточным количеством педагогических и иных работников, которые имеют высокую квалификацию и регулярно проходит повышение квалификации, что обеспечивает результативность образовательной деятельности.

2.1. Положительная динамика развития ДОУ.

Основные итоги деятельности МБДОУ «Детский сад «Дружинский» за 2022 год свидетельствуют о том, что:

- организация педагогического процесса отмечается гибкостью, ориентированностью на возрастные и индивидуальные особенности детей, что позволяет осуществить лично-ориентированный подход к детям;
- содержание образовательно-воспитательной работы соответствует требованиям социального заказа (родителей), обеспечивает обогащенное развитие детей за счет использования базовой и дополнительных программ;
- в ДОУ работает коллектив единомышленников из числа профессионально подготовленных кадров, наблюдается повышение профессионального уровня педагогов, создан благоприятный социально-психологический климат в коллективе, отношения

между администрацией и коллективом строятся на основе сотрудничества и взаимопомощи;

- материально-техническая база, соответствует санитарно-гигиеническим требованиям и ежегодно пополняется;
- запланированная воспитательно-образовательная работа на 2021 год выполнена в полном объеме;
- уровень готовности выпускников к обучению в школе – выше среднего;
- работа педагогов в инновационном режиме с целью повышения качества дошкольного образования;
- создание постоянно обновляющейся развивающей предметно-пространственной среды в группах в соответствии с требованиями ФГОС ДО;
- ДОУ функционирует в режиме развития.

2.2. Отрицательная динамика развития ДОУ

(выявление проблемы, причины её возникновения).

- отсутствие у некоторых педагогов опыта и желания работы в творческих группах по разработкам и реализации проектов, опыта в создании эффективных педагогических проектов в работе с детьми

III. Управленческие решения

По итогам работы ДОУ за 2022 год определены следующие приоритетные направления деятельности:

- продолжать повышать уровень профессиональной компетентности педагогов в соответствии с Профессиональным стандартом ДО.
- повышать уровень педагогического просвещения родителей (законных представителей) в вопросах воспитания и обучения дошкольников, привлекать родителей (законных представителей) в активное включение в образовательный процесс.
- совершенствовать систему управления через создание условий инновационной деятельности ДОУ.
- способствовать повышению качества образования в ДОУ через внедрение современных педагогических технологий.
- продолжать создавать условия для оказания дополнительных образовательных услуг для дошкольников.
- поддерживать имидж МБДОУ «Детский сад «Дружинский».

IV. Приложение.
Результаты анализа показателей деятельности ДОУ.

№ п/п	Показатели	Единица измерения	2020	2021	2022
1.	Образовательная деятельность				
1.1	Общая численность воспитанников, осваивающих образовательную программу дошкольного образования, в том числе:	человек	188	193	198
1.1.1	В режиме полного дня (9-10.5 часов)	человек	188	193	198
1.1.2	В режиме кратковременного пребывания (3-5 часов)	человек	0	0	0
1.1.3	В семейной дошкольной группе	человек	0	0	0
1.1.4	В форме семейного образования с психолого-педагогическим сопровождением на базе дошкольной образовательной организации	человек	0	0	0
1.2	Общая численность воспитанников в возрасте до 3 лет	человек	0	0	23
1.3	Общая численность воспитанников в возрасте от 3 до 8 лет	человек	188	193	175
1.4	Численность/удельный вес численности воспитанников в общей численности воспитанников, получающих услуги присмотра и ухода:	человек/%	188/100%	193/100%	198/100%
1.4.1	В режиме полного дня (9-10.5 часов)	человек/%	188/100%	193/100%	198/100%
1.4.2	В режиме продленного дня (12-14 часов)	человек/%	0/0%	0/0%	0/0%
1.4.3	В режиме круглосуточного пребывания	человек/%	0/0%	0/0%	0/0%
1.5	Численность/удельный вес численности воспитанников с ограниченными возможностями здоровья в общей численности воспитанников, получающих услуги:	человек/%	0/0%	0/0%	0/0%
1.5.1	По коррекции недостатков в физическом и (или) психическом развитии	человек/%	0/0%	0/0%	0/0%
1.5.2	По освоению образовательной программы дошкольного образования	человек/%	0/0%	0/0%	0/0%
1.5.3	По присмотру и уходу	человек/%	0/0%	0/0%	0/0%

1.6	Средний показатель пропущенных дней при посещении дошкольной образовательной организации по болезни на одного воспитанника	дни	38 дней	28 дней	53 дня
1.7	Общая численность педагогических работников, в том числе:	человек/%	13/100%	13/100%	13/100%
1.7.1	Численность/удельный вес численности педагогических работников, имеющих высшее образование	человек/%	6/46%	7/54%	6/46%
1.7.2	Численность/удельный вес численности педагогических работников, имеющих высшее образование педагогической направленности (профиля)	человек/%	5/38%	7/54%	6/46%
1.7.3	Численность/удельный вес численности педагогических работников, имеющих среднее профессиональное образование	человек/%	6/46%	6/46%	7/54%
1.7.4	Численность/удельный вес численности педагогических работников, имеющих среднее профессиональное образование педагогической направленности (профиля)	человек/%	6/46%	6/46%	7/54%
1.8	Численность/удельный вес численности педагогических работников, которым по результатам аттестации присвоена квалификационная категория, в общей численности педагогических работников, в том числе:	человек/%	10/77%	8/62%	9/69%
1.8.1	Высшая	человек/%	0/0%	0/0%	2/15%
1.8.2	Первая	человек/%	10/77%	8/62%	7/54%
1.9	Численность/удельный вес численности педагогических работников в общей численности педагогических работников, педагогический стаж работы которых составляет:	человек/ %			
1.9.1	До 5 лет	человек/ %	3/23%	1/8%	2/15%
1.9.2	Свыше 30 лет	человек/ %	1/8%	1/8%	1/8%
1.10	Численность/удельный вес численности педагогических работников в общей	человек/ %	0/0%	0/0%	0/0%

	численности педагогических работников в возрасте до 30 лет				
1.11	Численность/удельный вес численности педагогических работников в общей численности педагогических работников в возрасте от 55 лет	человек/%	1/8%	3/23%	2/15%
1.12	Численность/удельный вес численности педагогических и административно-хозяйственных работников, прошедших за последние 5 лет повышение квалификации/профессиональную переподготовку по профилю педагогической деятельности или иной осуществляемой в образовательной организации деятельности, в общей численности педагогических и административно-хозяйственных работников	человек/%	13/100%	13/100%	13/100%
1.13	Численность/удельный вес численности педагогических и административно-хозяйственных работников, прошедших повышение квалификации по применению в образовательном процессе федеральных государственных образовательных стандартов в общей численности педагогических и административно-хозяйственных работников	человек/%	13/100%	13/100%	13/100%
1.14	Соотношение «педагогический работник/воспитанник» в дошкольной образовательной организации	человек/%	13/188	13/193	13/198
1.15	Наличие в образовательной организации следующих педагогических работников:				
1.15.1	Музыкального руководителя	да/нет	Да	Да	Да
1.15.2	Инструктора по физической культуре	да/нет	Нет	Нет	Нет
1.15.3	Учителя-логопеда	да/нет	Нет	Нет	Да
1.15.4	Логопеда	да/нет	Нет	Нет	Нет
1.15.5	Учителя-дефектолога	да/нет	Нет	Нет	Нет
1.15.6	Педагога-психолога	да/нет	Да	Да	Да
2.	Инфраструктура				
2.1	Общая площадь помещений, в которых осуществляется образовательная	кв.м	2 кв. м	2 кв. м	2 кв.м

	деятельность, в расчете на одного воспитанника				
2.2	Площадь помещений для организации дополнительных видов деятельности воспитанников	кв.м	60 кв. м	60 кв.м	60 кв.м
2.3	Наличие физкультурного зала	да/нет	Да	Да	Да
2.4	Наличие музыкального зала	да/нет	Да	Да	Да
2.5	Наличие прогулочных площадок, обеспечивающих физическую активность и разнообразную игровую деятельность воспитанников на прогулке	да/нет	Да	Да	Да

В сравнении с предыдущим годом:



- показатели возросли



- показатели снизились



- показатели не изменились